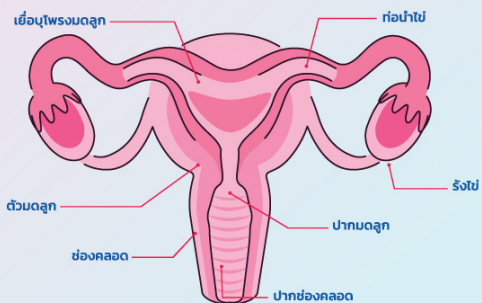


มะเร็งปากมดลูก

เป็นมะเร็งที่พบเป็นอันดับ 2 ในผู้หญิงไทย และมีอัตราการเสียชีวิตที่สูงมาก แต่รักษาให้หายได้หากพบในระยะแรกของโรค และสามารถตรวจคัดกรองมะเร็งลงลึกถึงระดับพันธุกรรมแบบ HPV DNA

มะเร็งปากมดลูก คือ มะเร็งที่เริ่มจากบริเวณคอมดลูก ซึ่งเป็นส่วนล่างของมดลูก บริเวณคอมดลูกประกอบไปด้วยเซลล์หลายล้านเซลล์ ความเปลี่ยนแปลงของเซลล์เหล่านี้ หากไม่ได้รับการรักษาอาจก่อให้เกิดเป็นมะเร็งปากมดลูก

อวัยวะสืบพันธุ์สตรี

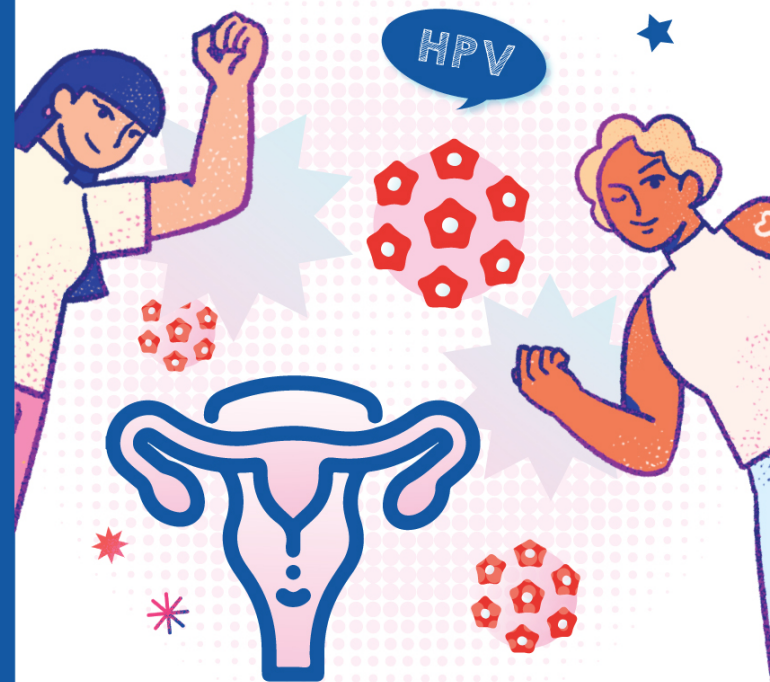


การป้องกันมะเร็งปากมดลูก สามารถทำได้โดยการตรวจหาเชื้อ HPV โดยเฉพาะผู้หญิงอายุมากกว่า 30 ปีทุกราย หากผลการตรวจไม่พบเชื้อ ควรเข้ารับการคัดกรองทุก 5 ปี



มะเร็งปากมดลูก

• ป้องกันได้ หากตรวจพบเร็ว •



เรียนรู้ และคัดกรองก่อนได้
เก็บตัวอย่างง่าย ๆ ด้วยตนเอง

สาเหตุของมะเร็งปากมดลูก

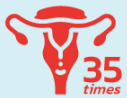
เชื้อ Human Papillomavirus (HPV) เป็น DNA ไวรัสที่เป็นตัวการสำคัญที่ทำให้เกิดมะเร็งปากมดลูก แบ่งเป็น 2 กลุ่ม คือ กลุ่มที่มีความเสี่ยงสูง (High Risk HPV) ที่จะทำให้เซลล์ปากมดลูกมีการเปลี่ยนแปลงเป็นระยะก่อนเป็นมะเร็ง มี 14 สายพันธุ์ (16, 18, 31, 33, 39, 45, 51, 52, 56, 58, 59, 68, 35, 66) และกลุ่มที่มีความเสี่ยงต่ำ (Low Risk HPV) สามารถทำให้เป็นโรคหูดหงอนไก่บริเวณอวัยวะเพศ (สายพันธุ์ 6, 11) ซึ่งเป็นโรคติดต่อทางเพศสัมพันธ์ได้



เชื้อไวรัส HPV มีอยู่มากกว่า 200 สายพันธุ์ ซึ่งมีประมาณ 14 สายพันธุ์ เสี่ยงที่จะก่อให้เกิดโรค

16 18

สายพันธุ์ที่มีความเสี่ยงสูง 14 ชนิด HPV สายพันธุ์ 16 และ 18 เป็นสาเหตุใน 70% ของจำนวนโรคมะเร็งปากมดลูกทั้งหมด



ผู้หญิงที่ติดเชื้อ HPV สายพันธุ์ 16 และ 18 มีความเสี่ยงในการพัฒนาไปสู่โรคมะเร็งปากมดลูกสูงกว่าผู้หญิงทั่วไปถึง 35 เท่า

ใครบ้างที่มีความเสี่ยงมะเร็งปากมดลูก



มีเพศสัมพันธ์ตั้งแต่อายุยังไม่ถึง 18 ปี หรือมีคู่นอนหลายคน



รับประทานยาคุมกำเนิดติดต่อกันเป็นเวลานาน



มีประวัติเป็นโรคติดต่อทางเพศสัมพันธ์ เช่น ซิฟิลิส หงอนใน เริ่ม เป็นต้น



มีจำนวนการตั้งครรภ์ และการคลอดลูกมากกว่า 4 ครั้ง

การตรวจหาเชื้อ HPV สายพันธุ์ที่มีความเสี่ยงสูง ระดับพันธุกรรม (HPV DNA)

ผลตรวจแม่นยำ **99%**



สามารถตรวจหาเชื้อ HPV ก่อนที่จะเกิดการเปลี่ยนแปลงของเซลล์บริเวณปากมดลูกก่อนที่จะพัฒนาไปเป็นมะเร็ง สามารถระบุได้อย่างชัดเจนว่ามีเชื้อ HPV สายพันธุ์ 16 และสายพันธุ์ 18 รวมถึงสายพันธุ์อื่น ๆ ที่เป็นสาเหตุราว 70% ของโรคมะเร็งปากมดลูกทั้งหมด

ชุดเก็บส่งตรวจหา มะเร็งปากมดลูก



เป็นอุปกรณ์ที่สะดวก ใช้งานง่าย สามารถเก็บส่งตรวจจากช่องคลอดได้อย่างมีประสิทธิภาพ ไม่ต้องชันขาหยั่ง

- ✓ เก็บส่งตรวจได้ด้วยตนเอง
- ✓ ขนแปรงไนลอนเป็นวัสดุอ่อนนุ่ม มีลักษณะแบบจรวดเพิ่มประสิทธิภาพในการเก็บเซลล์
- ✓ ด้ามไม้เก็บส่งตรวจมีจุดหัก ออกแบบมาให้พอดีกับหลอดน้ำยา
- ✓ น้ำยาสามารถรักษารูปร่างของเซลล์ได้อย่างมีประสิทธิภาพ และรักษาปริมาณและคุณภาพของเซลล์
- ✓ สามารถเก็บส่งตรวจในน้ำยาไว้ที่อุณหภูมิห้องได้นาน 1 เดือน



ขั้นตอน การเก็บส่งตรวจหา มะเร็งปากมดลูก



1.



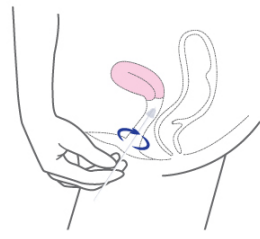
ล้างมือให้สะอาด ก่อนการเก็บตัวอย่างทุกครั้ง

2.



ฉีกซองไม้เก็บส่งตรวจจับบริเวณส่วนปลาย ระวังอย่าสัมผัสโดนส่วนของขนแปรงไนลอน และห้ามนำไม้เก็บส่งตรวจไปจุ่มในขวดน้ำยา ก่อนเก็บตัวอย่าง

3.



ยื่นหรือมึ่งในท่าที่สบาย ใช้ไม้เก็บส่งตรวจสอดเข้าไปในช่องคลอด ลึกประมาณ 2 นิ้ว หรือ 5 เซนติเมตร จากนั้นหมุนไม้เก็บส่งตรวจในทิศทางเดียวกันประมาณ 3-5 รอบ ให้ขนแปรงไนลอนสัมผัสกับผนังของช่องคลอด จับเวลาประมาณ 10-30 วินาที แล้วดึงไม้ออก

4.



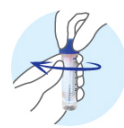
เปิดฝาหลอดเก็บตัวอย่างในขณะที่ยังคงถือไม้เก็บส่งตรวจไว้ ไม่ควรวางไม้เก็บส่งตรวจไว้ที่พื้น เพราะอาจเกิดการปนเปื้อนได้ ระวังอย่าให้น้ำยาไหลออก

5.



จุ่มไม้เก็บส่งตรวจลงในหลอดน้ำยาเก็บตัวอย่าง แล้วทำการหักส่วนเกินตรงบริเวณที่มีรอยต่อของไม้เก็บส่งตรวจทิ้ง

6.



ปิดฝาหลอดน้ำยาเก็บตัวอย่างให้สนิท พร้อมเขียนชื่อ และนามสกุลที่ข้างหลอด นำส่งเพื่อทำการตรวจวิเคราะห์ต่อไป